



あっぷねす

発行：弘前大学生協本部
〒036-8224 弘前市文京町1番地
Tel: 0172-34-4806 Fax: 0172-36-6965
2023年5月15日 第154号

1ヶ月に1回発行。弘前大学生協の活動をお知らせいたします。

弘前大学生協同組合のホームページは、「弘前大学生協」で検索！

Vol.154

第62回通常総代会 開催のご案内

日時：2023年5月26日(金) 18:00~21:00 (受付17:00~)

場所：大学会館3階 大集会室

総代会は弘前大学生協の組合員である皆さんの生活にかかわる重要な会です。生協の意思決定のための最高議決機関です。この会では過去一年間の生協の活動報告と決算、新しい年度の活動方針と事業予算の承認のほか、生協の運営に責任を持つ「役員」の選出を行います。



2022年度活動報告・事業報告及び決算関係書類等承認と2023年度活動方針及び事業予算決定について審議します。
(写真は昨年の様子)

組合員活動の時間ではSDGs目標「12.つくる責任つかう責任」について意見交流を行います。ここで述べた意見は生協の取り組みの参考にしていきます。

店頭で「議案書ダイジェスト」を配布しています。総代会で審議していただく議案の概略、活動報告等を掲載しています。総代会前にご確認を！



組合員活動の時間

今年はSDGs目標の「12.つくる責任つかう責任」について、世界の問題から身近な問題まで、様々な場面での実情を知り、自分たちや生協では何ができるのか、意見交流を行います。

身近な例として弘前市はゴミが多いという問題があります。皆さんはゴミを出さない自分なりの工夫をお持ちですか？多くの学生や教職員が利用する生協だからこそ利用する組合員皆さんで環境が作られ、できることもあります。みんなで考えることに意味があります。皆さまの声を聞かせてください。

皆さんの声でよりよい生協がつけられます。気兼ねなくお話しください。



大学生協は「大学生協同組合」の略で、数ある「協同組合」の一つです。
利用者の一人ひとりがお金（出資金）を出し合い組合員となり、協同で運営・利用する組織です。

生協は加入して利用しましょう！

2022年度 第10回 理事会報告

次回は5月18日(木) 予定

協議事項

第1号議案 新入生サポートセンター運営課題

新入生サポートセンターの運営課題と今後の対応について協議しました。

第2号議案 第62回通常総代会の運営

5/26開催の第62回通常総代会の運営について、対面開催で準備すること、当日のタイムテーブル、組合員活動の時間の進め方について協議しました。

議決事項

第3号議案 第62回通常総代会議案の決定

第4号議案

2023年度弘前大学生協学生委員会活動方針案

第5号議案

労働組合からの春闘要求書への回答について

第3号～第5号議案について、全会一致で可決承認されました。



学生委員会活動方針について話す坂本常務理事



新入生サポートセンター運営課題について意見を述べる高橋常務理事

2022年度 決算 比較損益計算書

科目名	2021年度実績	2022年度予算	2022年度実績	前年差異	前年比	予算差異	達成率
供給高	1,809,082	1,876,935	1,825,293	16,211	100.9%	▲51,642	97%
供給値引	8,825	7,830	7,339	▲1,487	83.2%	▲491	94%
純供給高	1,800,257	1,869,105	1,817,955	17,698	101.0%	▲51,150	97%
事業剰余金	730,389	771,060	739,971	9,582	101.3%	▲31,089	96%
役員報酬	11,835	14,400	12,701	867	107.3%	▲1,699	88%
職員給与	93,588	111,087	97,335	3,747	104.0%	▲13,752	88%
定時職員給与	257,199	281,787	260,181	2,982	101.2%	▲21,606	92%
退職給付費用	5,642	9,000	1,434	▲4,208	25.4%	▲7,566	16%
法定福利費	27,403	37,207	28,139	735	102.7%	▲9,068	76%
厚生費	3,746	0	4,603	857	122.9%	▲4,603	-
人件費合計	404,417	455,281	407,070	2,653	100.7%	▲48,211	89%
教育文化費	781	2,360	1,661	880	212.6%	▲699	70%
広報費	25,502	26,128	26,928	1,426	105.6%	800	103%
消耗品費	42,771	54,067	61,414	18,643	143.6%	7,347	114%
車両運搬費	3,443	3,678	2,761	▲682	80.2%	▲917	75%
施設維持管理費	18,336	16,283	23,187	4,852	126.5%	6,904	142%
減価償却費	38,365	48,960	37,835	▲530	98.6%	▲11,125	77%
賃借料	8,809	9,196	8,865	55	100.6%	▲331	96%
水道光熱費	25,540	25,745	34,624	9,085	135.6%	8,879	134%
委託料	40,885	54,077	44,110	3,224	107.9%	▲9,967	82%
会議費	1,485	2,220	2,191	706	147.5%	▲29	99%
諸会費	8,037	8,010	7,902	▲135	98.3%	▲108	99%
租税公課	4,281	5,150	4,332	51	101.2%	▲818	84%
通信交通費	14,340	12,924	13,620	▲720	95.0%	696	105%
雑費	1,195	300	626	▲569	52.4%	326	209%
事業連合委託費	57,516	58,404	50,304	▲7,212	87.5%	▲8,100	86%
物件費合計	294,891	333,481	326,250	31,359	110.6%	▲7,231	98%
事業経費合計	699,308	788,762	733,320	34,013	104.9%	▲55,442	93%
事業剰余金	31,081	▲17,702	6,651	▲24,430	21.4%	24,353	-
事業外収益	29,101	1,200	12,337	▲16,764	42.4%	11,137	1028%
事業外費用	4,650	6,000	5,004	354	107.6%	▲996	83%
経常剰余金	55,532	▲22,502	13,984	▲41,548	25.2%	36,486	-

※主要項目のみ掲載しています。

詳しくは弘大生協ホームページ・理事会の議事録・発言録をご覧ください。

総代 Party

開催日：4月11日(火)・12日(水)

開催場所：大学会館2階 Scorum 参加人数：49名



開催目的

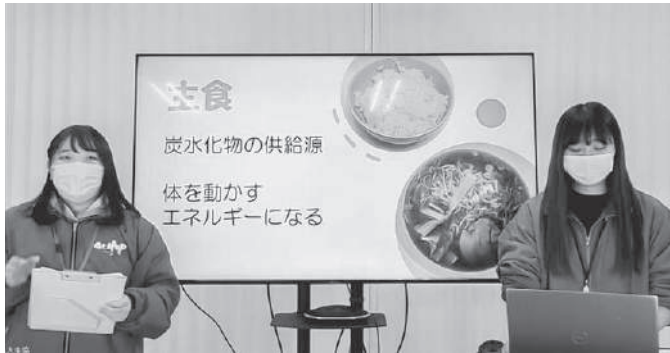
- ① 参加者に総代の役割を理解してもらう。
- ② 参加者と総代同士の交流の繋がりを強めてもらう。
- ③ この会自体を楽しんでもらい、総代活動に魅力を感じてほしい。

新入生にとって初の対面企画であったため、とても緊張している様子でしたが、班での自己紹介やアイスブレイクを通して会全体が和やかな雰囲気となりました。弘前大学生協店舗を題材としたゲームや継続総代との交流の時間の中で、総代の具体的なイメージを持ってもらえる機会になったと思います。事後アンケートで「総代になりたい」「以前より興味が湧いた」など、会を最大限に楽しんでくれた参加者が多く、たくさんの参加者が総代に立候補しました。

生協学生委員会 教育学部2年 山田航平

みんなDEごはん (学生委員会・オンライン開催)

開催日時：4月3日(月)・4日(火) 11:00~13:30・4月4日(火) 16:00~18:30 参加人数：計45名



開催目的

- ① 大学生の食生活の例を提示し、参考にしてもらう。
- ② 栄養バランスについて知ってもらう。
- ③ 学食の利用を増やす。
- ④ 自炊について知ってもらう。
- ⑤ 栄養について情報提供し、食事について考えてもらう。
- ⑥ 生協店舗やミール、アプリの利用方法を知ってもらう。

食に関する情報の提供(五大栄養素の説明、バランスの良い食事例、ミールアプリの説明、食堂の利用方法、生協店舗の紹介)を「学食どっとコープを用いた献立作りワーク」や「クイズ企画」を通して行いました。今年もオンラインでの開催となりましたが、知ってほしい内容と、交流しながら行う内容でメリハリをつけてすすめていけたと思います。食べたもので自分の身体は作られます。新入生の皆さんにも意識して身体に必要な食事を摂ってほしいです。

生協学生委員会 人文社会科学部3年 齋藤聖菜



しっかり
食べて
元気に
大学生活を!



【参加者の声】

- 食堂の使い方や自炊に関することを聞いてよかった。
- これからも栄養バランスの整った食事を心がけていきたい。
- 学食どっとコープを使って、栄養バランスに気をつけて、学食を利用していきたいと思う。

教科書購入等説明会

開催日：4月7日(金) 学部学科・専攻別 参加人数：1346名



開催目的

- ① 履修登録や教科書購入について正しく理解してもらい、安心して大学生活のスタートをきってもらう。
- ② 生協や共済の活動に積極的に参加してもらうきっかけとし、充実した大学生活を送ってもらう。

学部学科、専攻ごとに教科書購入方法の説明や生協アプリ(組合員証、電子マネーPico等)、生協・共済の説明を行いました。大学では自分で受ける講義を選択し、時間割を自分で組む必要があります。他にも初めてのことで戸惑うことも多いため、新入生は不安に思うこともたくさんあります。この会で不安を少しでも解消し、大学生活を楽しんでくれると嬉しいです。

生協学生委員会 教育学部3年 手塚有彩

申込書の記入。
わからない箇所は
すぐに聞けます。



【参加者の声】

- 初めての教科書購入のため不安があったが、丁寧な説明で理解することができた。
- 一言カードなどで自分も大学生協に関わっていけることが驚きだった。たくさん生協を利用していきたいと思う。

弘前大学生協は「福利厚生業務」「教育支援業務」「研究支援業務」「その他大学業務」について弘前大学と業務委託契約をしています。新入生サポートセンターでの・住まい探し・学生食堂・教科書、教材販売・新生活の準備等のサポートもこれらの業務委託に含まれるとして弘前大学生協が行っています。

学生総合共済からのお知らせ

3月のお支払い状況

病気入院	3件
病気手術	5件
事故入院	5件
事故手術	1件
事故通院	12件
こころの早期対応保障	3件
死亡	1件
親扶養者死亡	3件
計	33件

お支払い金額

4,056,000円

たすけあいアンケートより

「電話問い合わせ窓口の方の対応はとても親切で
わかりやすく、質問には的確に答えていただけ
ました。」

(皮膚腫瘍 手術1回 共済金 50,000円)



*G1200コース加入者のお支払い件数を掲載しています。

新型コロナウイルス感染症に伴う「みなし入院」による入院共済金の取り扱いが変更になりました。
2022年9月26日(月)以降に新型コロナウイルス感染症と診断された方について、みなし入院(自宅療養・宿泊療養)に関して共済金の支払い対象が変わります。
詳しくはco-op学生総合共済のホームページ(新型コロナウイルス感染症ページ)をご参照ください。

新入生教科書一斉購入(フレッシュフェスタ)

開催日：4月8日(土)・9日(日) 場所：食堂Horest内 特設会場

購入者数：1355名 教科書販売数：8866冊



教科書販売だけでなく、「生協・共済への加入相談窓口」、学生委員会による「何でも相談」、「教材のお渡し」、「自動車学校申込」、「アルバム個人写真撮影」なども実施しました。

混雑を避けるため、昨年同様学部学科ごとに購入日時をずらしての販売となりました。7日(金)に「教科書購入等説明会」で伝えたことで、今年はシラバスをしっかりと確認してから申込書に記入される新入生が多かったです。

今年から生協電子マネーPicoがカードからアプリとなったため、エラーや登録不備の心配がありましたが、登録済みの方が多くスムーズに会計いただくことができました。



編集後記



年々、さくらの開花時期が早まっている感じがしますが、今年は特に早かったですね。毎年、教科書購入等説明会を総合教育棟で行っていますが、この時期にここまで咲いているのは初めてのことだと思います。

教科書購入等説明会で外を見るとほぼ満開のさくら。2020年はメディア授業となり弘前公園は封鎖され、お花見という雰囲気ではありませんでしたが、3年経ってこうしてみんなで一緒にさくらを楽しむことができるととても嬉しく思います。

さくらは毎年咲きますが、今一緒にいる人と見られるとは限りません。一緒にいられる時間、大切にしてほしいと思います。(SHIMO)