



あっぷねす

発行：弘前大学生協本部
 〒036-8224 弘前市文京町1番地
 Tel: 0172-34-4806 Fax: 0172-36-6965
 2023年2月15日 第151号

1ヶ月に1回発行。弘前大学生協の活動をお知らせいたします。

弘前大学生協同組合のホームページは、「弘前大学生協」で検索！

Vol.151

「100円夕食」期間限定販売！～食べて応援！青森県～弘前大学在学生限定



期 間：12月19日(月)～12月21日(水)
 提供場所：食堂Horest(1日300食)
 食堂Pomme(1日50食・利用券)
 保健学科Clover(1日50食・弁当販売)

弘前大学へ弘前商工会議所女性会様からご寄付をいただき12月19日(月)を追加した計3日間で実施されました。

弘前商工会女性会の皆さまより利用券の配布



この日は人気の「まぐろたたき丼」



弘前大学では、新型コロナウイルス感染症の影響で経済的に困窮する学生の食生活支援と栄養面でのサポートを目的に、「100円夕食」を期間限定で販売しました。この「100円夕食」は一般の方や卒業生、教職員からの寄附により実施されています。

当日は久しぶりの「100円夕食」ということで、たくさんの学生が早い時間から並び、大学会館2階まで列が続いていました。食生活の乱れは免疫力の低下や慢性的な倦怠感や疲労感などにつながっていきます。組合員の皆さんがしっかり食事をとり安心して学生生活を送れるようサポートしていきます。

オリジナル日本酒

令和4年度新酒「弘前大学」

2月1日 販売開始

令和4年度 弘前大学附属金木農場産「豊盃米」使用

弘前の蔵元・三浦酒造にて醸造された純米吟醸酒です。飲み飽きしない、スッキリした味わいにも関わらずコクがある大変おいしいお酒に仕上がりました。

1本(720ml) 2,300円

●日本酒「弘前大学」は下記で買い取りの下です。
 【文京】弘大生協本部(弘大・サリジェ)
 【青森】弘大生協(弘大)
 ※弘大生協ホームページからもご注文いただけます。



日本酒「弘前大学」2月1日(水)より新酒販売開始！

今年も新酒の時期がきました。日本酒「弘前大学」新酒発売です。

この日本酒「弘前大学」が醸造・販売される経緯には私たちが普段食べているうるち米の価格に大きく影響を受けていました。

1980年に米価が据え置かれ農家が国に渡す価格より低く抑えられることになり、当時の農学部工藤啓一先生からその話をきいた弘前大学農学部卒業生 三浦酒造社長・三浦慧氏が酒造好適米「豊盃」を作付けするなら全量買い上げてくれるようになりました。さらに話は進み、卒業祝賀会用などに飲む日本酒を醸造することに。これが好評で年に一度しか飲めないのはもったいないと醸造だけでなく販売に至り現在では弘前大学生協で販売しています。

SHAREA・サリジェ・医学部FERIOで販売中！
 弘前大学生協ホームページ「ショッピング」からもご注文いただけます。



日本酒「弘前大学」は国立大学が日本酒の醸造・販売に携わった第1号です。通年販売はされていますが新酒は今の時期だけ。時代背景やたくさんの人の思いで作られた「弘前大学」。醸造・販売される経緯に思いを馳せながら飲んでみるのはいかがでしょうか。(参考：弘前大学 知の散歩道/弘前大学出版会)

毎年、日本酒「弘前大学」の売上のうち5%は「弘前大学就学支援基金」へ寄附させていただいております。

協議事項

第1号議案 第62回通常総代会 組合員活動の時間

第2号議案 大学生協アプリポイント付与の考え方

第1号～第2号議案について、今回の理事会では協議せず次回理事会にて協議することにしました。

議決事項

第3号議案 2023年度生協役員賠償責任保険の加入申込

第4号議案 2023年度投資計画(予算)の一部決定

第3号～第4号議案について、全会一致で可決承認されました。

詳しくは弘大生協ホームページ・理事会の議事録・発言録をご覧ください。

【職員人事】 山田 遊野 2月1日付で中途採用。食堂Horestに配属。



REPセッション#6 (総代の集会)

開催日：12月13日(火) 大学会館2階 Scorum
参加人数：50名(総代：19名 学生委員：24名 職員：7名)

開催目的

- ① 総代が組合員から集めてきた意見・要望を、正規職員・学生委員会に直接届ける場所を設けること。
- ② 総代・職員・学生委員会の三者の間の隔たりを無くし、総代が生協に深く関わっている人々とより気軽に話せるようにし、総代活動を活性化させること。

今回は後期最初のREPセッションでした。Sumica副店長織田より「水道管凍結」についてお話ししました。水道管凍結によって被害を受けた部屋の画像に衝撃を受けている総代が多かったです。次に生協本部工藤より、2023年1月から開始する「大学生協アプリ」についてお話ししました。アプリ化を知っていても、まだインストールしていない総代が多いようでした。

意見回収では「冬の生活の不安」について意見交流し「水道管凍結」に不安を覚えているという声が多くあがりました。

総代企画では、11月に開催した「ごみ処理場見学」の報告が総代の葛西さんと津久井さんからありました。報告後、各班で感想交流を行いごみ処理をする際どんなことに気を付けることができるか話し合いました。食べキリ、水キリ、使いキリの「3キリ」や、2023年4月からペットボトルを捨てる際にラベルを剥がさなければならないことなどに関心を持っている総代が多かったです。

生協学生委員会 人文社会科学部2年 篠崎美沙



2年生向けプログラム

開催日：1月11日(水) オンライン zoom開催 参加者：49名

プラスワンナビ#5「公務員入門ガイダンス」を開催しました

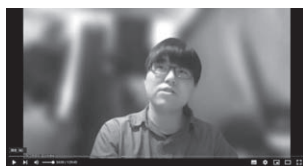
開催目的

大学1年生の間は大学生活についていくので精一杯、3年生からは就活が始まる…
「大学生活をもっと充実させられる2年生の時期をどう過ごしたらよいか?」「何かヒントにできることはないか」という思いで、2年生の過ごし方に+1(プラスワン)できる機会として始めました。2年生と、その保護者様を対象としています。
「仲間づくり」「先輩とのつながり」「大学生活のこと」「将来のこと」をキーワードに、参加者のアンケートの声も反映して、年6回の開催を予定しています。

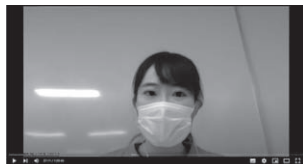
弘前大学生協主催

弘前大学の2年生向け 学びプログラム

大学生活 Plus+
-プラス・ワン・ナビ-
One 1!
Navi.



(上)(下) 内定された4年生



今回は「公務員入門ガイダンス」～「公務員」になるには。先輩の合格状況速報！入門講座のご案内～をテーマに、この間のガイダンスで質問の多かった公務員について特集しました。

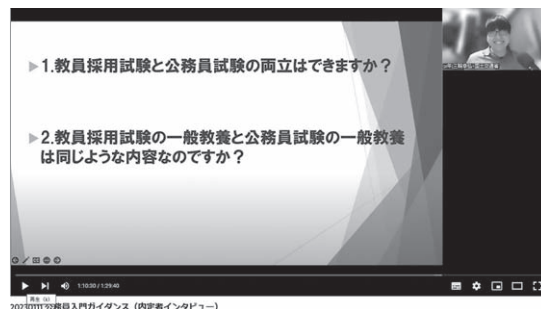
当日は、公務員に内定した4年生をお招きし、公務員を選んだ経緯や、公務員試験を乗り越えるに当たって大変だったことなどインタビューをしました。生協で実施している公務員講座や、入門講座が先輩の声から生まれたものであることをご紹介します。

2年生の皆さんが進路について考えるきっかけにできたのかなと思います。
SHAREA店 学び担当 柿本加奈子

公務員入門講座の おすすめポイント

- 公務員試験ってどんな勉強するの？入門部分を知ることができる！
- 講義は動画配信も。帰省先でも勉強できる！
- 合格した4年生との交流会で、情報収集・お悩み相談ができる！

次回は3月4日(土) 就活応援ガイダンスです。



【参加者の感想】

- 丁寧な説明ありがとうございました。とても参考になりました。参加してみて公務員に関する知識を増やすことができたのでよかったです。これから少しずつ進路について考えてみたいと思いました。
- オンラインで簡単に参加でき、公務員を目指したいがどうすればよいかなど実際の経験談を聞くことができ、将来に向けての良い機会になりました。ありがとうございました。

水道管凍結防止運動

開催日：12月13日(火)・15日(木) 12:00～12:30 場所：文京食堂Horest内

目的 冬期間の水道管凍結発生件数を0にすること。

年末の帰省前に学生組合員を対象に、学生委員会とSumica職員で「水道管凍結防止」の呼びかけを行いました。

「凍結したらどうなるのか」「凍結させないためには」等のチラシとティッシュをお渡しています。

冷え込むと市内でも複数の凍結被害が起こり、業者が対応に時間がかかる場合があります。学生の皆さんが安心して大学生活を送れるよう、呼びかけを続けていきます。

凍結防止の呼びかけはSumica店Twitter (@Sumica6) より行っています。



学生総合共済からのお知らせ

12月のお支払い状況

病気入院	10件
病気手術	7件
事故入院	26件
事故手術	1件
事故通院	6件
こころの早期対応保障	4件
親扶養者死亡	1件
計	55件

お支払い金額

4,356,000円

*G1200コース加入者のお支払い件数を掲載しています。

たすけあいアンケートより

「日常生活のなかでのケガにも寄り添ってくださる共済に感謝しています。ありがとうございました。」
(アイロンで足をやけど。)

通院2日 共済金4,000円)



新型コロナウイルス感染症に伴う「みなし入院」による入院共済金の取り扱いが変更になりました。2022年9月26日(月)以降に新型コロナウイルス感染症と診断された方について、みなし入院(自宅療養・宿泊療養)に関して共済金の支払い対象が変わります。詳しくはco-op学生総合共済のホームページ(新型コロナウイルス感染症ページ)をご参照ください。

生協でのお買い物は電子マネー「Pico」で!

2023年1月5日より、弘大生協で採用するレジシステムを一新しました。これは全国の大学生協(北海道～関西北陸、九州)で同じシステムを採用することで、通年で掛かるコストの削減を図るものです。

それに伴い、弘大生協のレジ(セルフレジ/有人レジ)や電子マネーPicoチャージ機、他サービスが新しくなりました。現在ご案内の「大学生協アプリ(公式)」への切替はお済みでしょうか。一部エラーが発生したり、設定方法がわかりにくい等ご不便をおかけしておりますが、この機会に何卒切替の手続きをお願いします。

大学生協アプリに関するお問い合わせ 経路店 担当: 工藤 Mail: honb-h07@hirosaki.u-coop.or.jp

組合員証について

「大学生協アプリ(公式)」が登録できない方(スマホがない/スマホOSのバージョンが古い/設定が完了しない等)は、これまでのIC組合員証を、別途設定・認証作業を行っていただくことでご使用いただけます。設定・認証後の「IC組合員証」による決済の場合、決済できるレジが限定される/専用チャージ機でチャージができない等、ご不便をお掛けします。可能な方は、大学生協アプリへの切替をお願いします。

電子マネー利用時のポイント付与について

新しいレジシステムへの変更に伴い、電子マネーPico利用時のポイント付与制度が変わります。電子マネーPicoで「食品」のご利用時に付与されていた1%ポイント付与がなくなります。電子マネーPicoで「書籍(医学書除く)」のご利用時に付与されていた10%ポイント付与は変更ありません。これまでIC組合員証(FeliCa決済)は、ポイントが200ポイントまで貯まるとレジで自動チャージされていましたが、大学生協アプリでは、ポイントが即時電子マネーPico残高に反映され、次回決済時に優先的に利用される仕組みに変わります。

今後、組合員の皆さまに喜んでいただける新たなポイント付与を検討してまいります。



編集後記



この時期になると受験生(と保護者さま)からの問い合わせが増えます。住まいはもちろんですが、遠方の方からよく聞かれるのは「雪」のこと。雪が積もっている状態が想像できないので、何に気をつければいいのかもわからないですね。アウターはそこまで差はないかと思いますが一番の違いは靴ではないかと。市内は除雪されているので歩道や構内は歩きやすいかと思いますが「防寒だけでなく防水もきく靴のほうがいいですよ」「くるぶし丈まであるほうが安心ですよ」とお話ししています。今年もたくさんの受験生が弘前に来ます。トラブルなくこれまでの成果を発揮してほしいと思います。(SHIMO)