



# あっぷねす

発行：弘前大学生協本部  
〒036-8224 弘前市文京町1番地  
Tel: 0172-34-4806 Fax: 0172-36-6965  
2022年2月15日 第140号

1ヶ月に1回発行。弘前大学生協の活動をお知らせいたします。

弘前大学生協のホームページは、「弘前大学生協」で検索！

## Vol.140

弘前大学 × 文京食堂

コラボ企画

### りんご試食会

～青森リンゴの【本当の味】を体験してください～



開催日時：12月7日(火)～10日(金) 11:30～  
場 所：文京食堂Horest内

【1日2種類食べ比べ】

7日(火) サンふじ × こうこう

8日(水) 王林 × きみと

9日(木) こうこう × 紅の夢

10日(金) きみと × 紅の夢

●りんご試食会アンケート結果を弘前大学生協ホームページ・食堂Horestのページに掲載しています。ぜひご覧ください。

弘前大学の学生は半数以上が青森県以外の出身であることから、ぜひ在学中に弘前の美味しいりんごを食べてもらいたい！という思いのもと弘前大学と弘大生協のコラボ企画でりんご試食会を開催しました。

ちょうどお昼休みの時間帯ということもあり、食後のデザートとして食され、お腹がいっぱいになっていた方も容器入りのため「持ち帰って食べます」と、一時は長蛇の列ができていました。「食べ比べの機会はなかなか無いので嬉しい」と喜んでいただけました。



◇弘前大学×弘大生協文京食堂 コラボ企画◇

**青森リンゴの【本当の味】を体験してください**

**りんご試食会**

12/7(火) 12/10(金) 11:30～ 食堂ホール内 教育学部側で開催

1日1個で医者いらず！  
口いつまでも健康で喜ぶ！  
口腸胃作用に効果  
口高血圧予防に  
口中性脂肪の減少  
(弘前市HPより)

りんごについて学んでみよう！  
○青森リンゴに関する「教育用パネル」  
○協定市町村からのリンゴに関する情報展示

**青森県特産品を味わう**

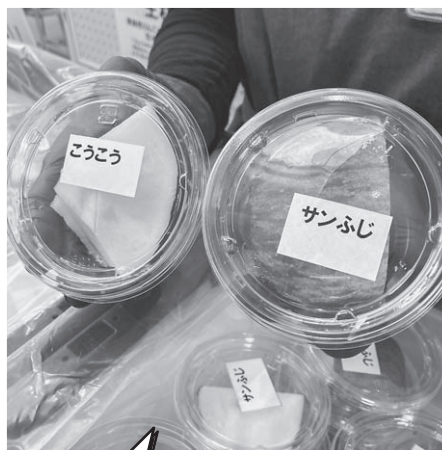
Horest 提供メニュー

12/6月 ▶ 12/10金 イベント開催!!

○牛バラ焼き ○せんべい汁  
○清清水森ナンバ味噌ラーメン  
○りんごポテトサラダ  
○お蕎麦みこスープ  
○けの汁

○りんご糖からのコメント動画  
○青森リンゴに関する動画  
○りんご糖やりんごジュースが当たるかも！  
リンゴ当てゲーム [RINGO]

弘大生協文京食堂 Horest



配布したりんごは「一口大」より大きく二口分。



同時開催「青森県特産品を味わう」では食堂Horestより青森県の特産品を使ったメニューを提供。学生委員会企画「RINGO」ではりんごの写真だけで品種を当てるゲーム等を開催！簡単そうでむずかしい!?こちらもおたくさんの方に楽しんでいただけました。

## 協議事項

## 第1号議案 総代会での組合員活動の時間について

総代会での組合員活動の時間について、「SDGs」をテーマに身近な問題から交流することと、その時間の進め方について提案がありました。

「SDGs」をテーマにすることは、昨年より数年継続して取り上げることを決めているため、前年を振り返る時間を設けた方がよいのではないかと、「SDGs」は世界規模で考えるべき目標・課題なので、世界で起こっていることを知ることにも必要ではないかと、との意見が出されました。

## 議決事項

## 第2号議案 内部統制基本方針と運用について

## 第3号議案 2022年度生協役員賠償責任保険の加入申込について

## 第4号議案 ICカード利用細則の改定について

## 第5号議案 2021年度組織活動の振り返りについて

## 第6号議案 年度末特別手当の支給について

第2号議案～第6号議案については全会一致で可決承認されました。

詳しくは弘大生協ホームページ・理事会の議事録・発言録をご覧ください。

## 危険な飲酒防止運動 (学生委員会)

## 開催目的

- ① 飲酒やお酒についての正しい知識を持ってもらう。
- ② お酒に対する自分の体質を理解してもらう。
- ③ コロナの感染対策の意識を今一度高める。
- ④ 飲酒によるけがや事故の防止・減少に努めてもらう。
- ⑤ 健康、健全に過ごしてもらう。

開催日：12月20日(月)～24日(金)

場所：文京食堂Horest内

来場者数：120名



今回の企画は、平日にHorestにて行われている100円夕食の時間帯とTwitter記事による情報提供(期間：12/20(月)～24(金))を行いました。

Horest内での対面企画では、アルコールパッチテスト・泥酔状態体験ゴーグル・介抱体験・ビラ配り・騒音に関するアンケートを行い、食事後は予定がある組合員が多かったのですが、アルコールパッチテストや騒音に関するアンケートなど、時間のかからない企画に多くの参加者が見られました。泥酔状態体験ゴーグル・介抱体験では、楽しみながら参加してくれた方が多くいて、アンケートでは「ためになった」、「泥酔するとこうなるんだ」など、飲酒の危険に関して当事者意識を持ったとの声をたくさんいただきました。

対面での開催は2年ぶりで、情報提供や我々のねらいが伝わるのを実感できて、とても有意義な企画になりました。

生協学生委員会 理工学部1年 辻優悟朗

# 組合員懇談会を開催しました。

開催日：12月13日(月)

人文社会科学部地域行動コース

参加7名(教員1名・学生3名・生協職員3名)

## 開催の経緯

人文社会科学部地域行動コースの2、3年生が履修する「社会調査実習」で「新しい弘大生の居場所創出」を目的に、弘大生協が21年7月に実施した「弘大生の過ごし方(夏秋以降)に関するアンケート」の結果を分析するためデータを利用したいという依頼がありました。

アンケートの分析結果の報告と、それに基づく交流をテーマに開催しました。



弘前大学生協では文京3番地へのサテライトショップ設置をはじめ、コロナ禍の弘大生の居場所づくりに取り組んでおり、様々な視点から現役弘大生の声の聞き取りを行いました。

「食堂でサークル勧誘する風景が消えて寂しい。」「サークルや学部のグループワークの話し合い場所として使っている人がいたが、衝立ができてからは、人文サロンなどに場所が移った。だけど場所には限りがあるから満足はできていない。」など、コロナの影響で学生同士が気軽に集まれる場所が少なくなっています。

「喫茶店やスタバ、ミスドで卒論を執筆している。駅前のミスドは窓際に座るとファミマのWi-Fiが拾える。」「22時まで図書館に残っていると、どこも何も営業していない。」という意見にもあるように、学生にとってWi-Fiが使える環境や食事が摂れる場所も重要になっているようです。

## 意見・要望 生協からの回答

●生協より：朝食営業がHorestからScorumに移って。

学生回答

- 朝は起きられない。
- 朝ご飯を食べるなら自宅。
- 100円朝食は嬉しい。
- Scorumが離れている。課題：学生にとってどこまで選択肢に入っているのか？

●生協より：利用者が使用可能なコンセントをHorestとScorumに設置した。

学生より

- あると便利、使う。地域行動コースの実習室をよく使っている。
- スマホを充電し忘れることはないが、PCはある。充電されていないことに気づくと焦る。
- コンセントに加えホワイトボード・大型ディスプレイ・Type-C変換ケーブルなどがあると打ち合わせなどに◎

## 組合員懇談会を開催しませんか？

弘大生協ではより多くの学生・教職員のご意見を聞くために組合員懇談会を開催しています。研究室単位での開催もできます。弘前大学生協本部までご連絡ください。

内線：2138

E-Mail [honb-h07@hirosaki.u-coop.or.jp](mailto:honb-h07@hirosaki.u-coop.or.jp)

担当：高橋



# 学生総合共済からのお知らせ

## 1月の給付状況

病気入院	4件
病気手術	2件
事故入院	2件
事故手術	1件
事故通院・固定具使用	5件
特定傷害固定具	2件
こころの早期対応	1件
父母扶養者死亡	0件
借家人賠償	1件
計	18件

給付金額

**669,500円**

## たすけあいアンケートより

「学生総合共済には、まさか自分が利用することはないだろうと、どこか他人事のように加入しましたが、実際に利用し、その必要性を実感しました。」  
 (人文学部1年 アナフィラキシーショック  
 食事の後で全身にかゆみが出てそのあとで意識を失った。風邪薬も服用していたので原因は食事が薬が不明。入院2日 共済金 20,000円)

- \*借家人賠償は2018年度までに学生総合共済(火災共済)に加入した方の保障となります。
- \*火災共済は2019年3月31日をもって新規募集を終了しました。



## オリジナル日本酒

令和3年度新酒「弘前大学」

2月1日 販売開始

令和3年度 弘前大学附属金木農場産「豊益米」使用

弘前の蔵元・三浦酒造にて醸造された純米吟醸酒です。

飲み飽きしない、スッキリした味わいにも関わらずコクがある大変おいしいお酒に仕上がりました。

1本(720ml) **2,300円**

- 日本酒「弘前大学」は下記でお買い求め下さい。  
 【文京】弘大生協SHAREA・サリジェ  
 【本町】弘大生協FERIO  
 ※弘大生協ホームページからもご注文いただけます。



## 日本酒「弘前大学」新酒発売中!

今年の新酒は2月1日から販売しています。

この日本酒「弘前大学」が販売されるようになり20年以上たちますが、醸造・販売される経緯はご存知でしょうか?

「弘前大学 知の散歩道・弘前大学出版会」から知りえた情報のみですが、ほんとうにたくさんの人の思いで作られています。

通年販売はされていますが新酒は今の時期だけ。ぜひこの機会にご賞味ください。

生協店舗サリジェ・SHAREA・医学部店FERIOまたは弘前大学生協HP>ショッピングのページからお求めいただけます。

日本酒「弘前大学」の供給の5%を弘前大学に弘前大学基金(弘前大学修学支援基金)として寄付しています。

## 編集後記



12月24日に行われた弘前大学「福田学長からのクリスマスプレゼント企画」でリンゴジュースの提供を食堂Horestスタッフでお手伝いしました。もらいに来た学生の方も初めはただの「リンゴジュース」と思って飲んだようですが、飲んでみるとその濃厚さ、味わいなどの違いを感じ驚いているようでした。

今はコロナウイルスの影響で、旅行にいたり留学したりと実際に体験できる機会が減っています。自分の目で見て、聞いて、その場の空気を感じ学べる、そんな環境に早く戻ればよいなと思います。(SHIMO)